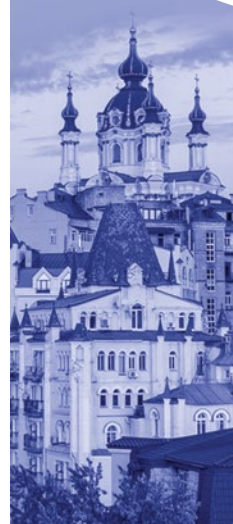




ІНВЕСТИЦІЙНИЙ ПАСПОРТ міста Києва





Виконавчий орган Київської міської ради (Київська міська державна адміністрація) вул. Хрещатик, 36 Київ, Україна, 01044 <https://kyivcity.gov.ua>

| Зміст:

Розділ 1. ВІТАЛЬНЕ СЛОВО.....	2
1.1. Вітальне слово голови.....	3
1.2. Візитка міста.....	4
Розділ 2. СОЦІАЛЬНО-ЕКОНОМІЧНИЙ ПРОФІЛЬ	6
2.1. Природно – географічні та кліматичні умови.....	6
2.2. Демографія.....	7
2.3. Людські ресурси.....	7
2.4. Освіта, підготовка кадрів.....	7
2.5. Житло, офісна та промислово – виробнича інфраструктура.....	8
2.6. Економічний потенціал.....	8
2.7. Зовнішньоекономічна діяльність.....	9
2.8. Транспортна інфраструктура та логістика.....	10
2.9. Сфери охорони здоров'я, культури, дозвілля та відпочинку.....	10
2.10. Охорона навколишнього природного середовища.....	11
2.11. Міжнародна співпраця. Співпраця з міжнародними фінансовими організаціями.....	12
2.12. Приклади масштабних інвестиційних проєктів, що реалізуються.....	13
Розділ 3. ПРОПОЗИЦІЇ ДЛЯ ІНВЕТОРІВ.....	17
3.1. Галузі економіки, що мають найкращий інвестиційний потенціал.....	17
3.2. Стратегічні проєкти.....	17
3.3. Інвестиційні пропозиції (greenfield та brownfield).....	23
Розділ 4. КОНТАКТИ.....	25



КЛИЧКО ВІТАЛІЙ
ВОЛОДИМИРОВИЧ
КИЇВСЬКИЙ МІСЬКИЙ ГОЛОВА

Віталій Кличко



Друзі!

Сучасні підприємці хочуть жити у місті, яке вирує креативними ідеями та надихає, надає багато можливостей для бізнесу і пропонує прості та зрозумілі правила гри.

Саме таким містом є сьогодні Київ. Ми втілюємо інноваційні рішення в управлінні містом, забезпечуємо спрощені регуляторні процедури та прозорі умови для ведення бізнесу, впроваджуємо послідовну сприятливу інвестиційну політику.

Київ має багато конкурентних переваг. Наше найцінніше надбання – люди, зокрема молоді та дуже талановиті, які генерують безліч інноваційних ідей та мають енергію їх втілювати. Ми маємо висококваліфікованих фахівців і потужну науково-дослідну базу. Недарма Київ, де працюють 40% усіх IT-фахівців України, є одним із лідерів IT-галузі серед міст Східної Європи та центром розміщення для великої кількості акселераторів, інкубаторів і хабів.

Окрім того, маючи дуже вдале розташування та розвинену інфраструктуру, Київ може скласти конкуренцію багатьом європейським містам як висококласний транзитний хаб та центр перевезень.

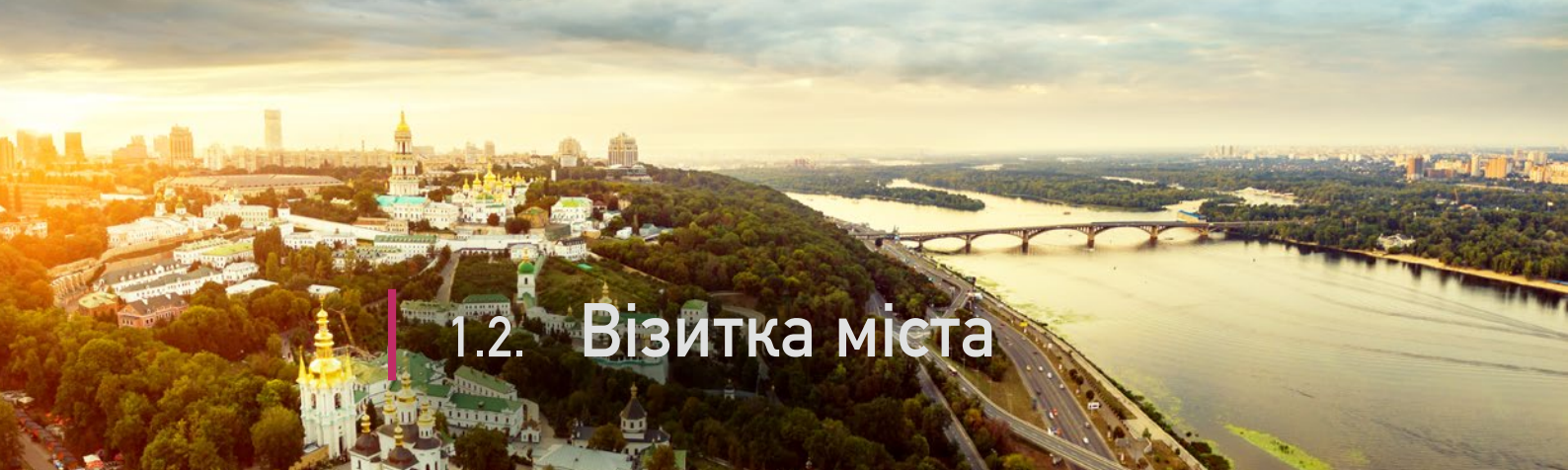
Я пишаюся, що все більше і більше людей обирають саме Київ для того, щоб створювати майбутнє для себе та своїх дітей.

Ми, влада столиці, робимо все для цього: забезпечуємо стабільне економічне зростання, підвищуємо рівень життя киян, оновлюємо інфраструктуру міста, будуємо нове житло, парки та зони відпочинку, школи та дитячі садки, забезпечуємо якісним медичним обслуговуванням та надаємо містянам найкращу в країні соціальну підтримку.

Київ – місто мультинаціональне та мультикультурне. І наше завдання – відкрити його для світу, розкрити величезний потенціал нашої столиці. Зробити Київ одним з найкомфортніших і найпривабливіших для життя і роботи європейським містом.

Мер Києва Віталій Кличко





1.2. Візитка міста

• КИЇВ – СТОЛИЦЯ УКРАЇНИ,

одне з найбільших та найдавніших міст Європи, політичний, економічний, адміністративний, транспортний, освітньо-науковий, духовний центр України

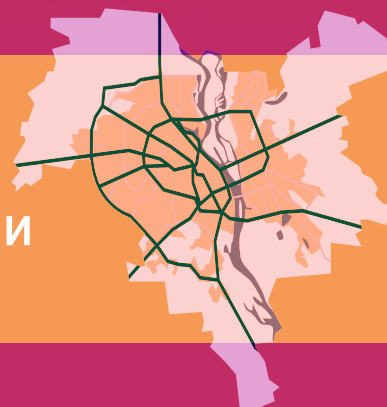


ДАТА УТВОРЕННЯ:

кінець V – початок VI століття

ЗАГАЛЬНА ПЛОЩА:

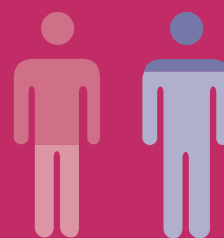
835,6 кв. км, 0,14% території України



НАСЕЛЕННЯ М.КИЄВА (СТАНОМ НА 01.01.2022):

- наявне - 2,95 млн осіб

- постійне - 2,91 млн осіб



- Один із найстаріших історичних центрів Східної Європи та християнства. **Собор Святої Софії** з прилеглими монастирськими спорудами, **Києво-Печерська Лавра** включені до списку Всесвітньої спадщини ЮНЕСКО

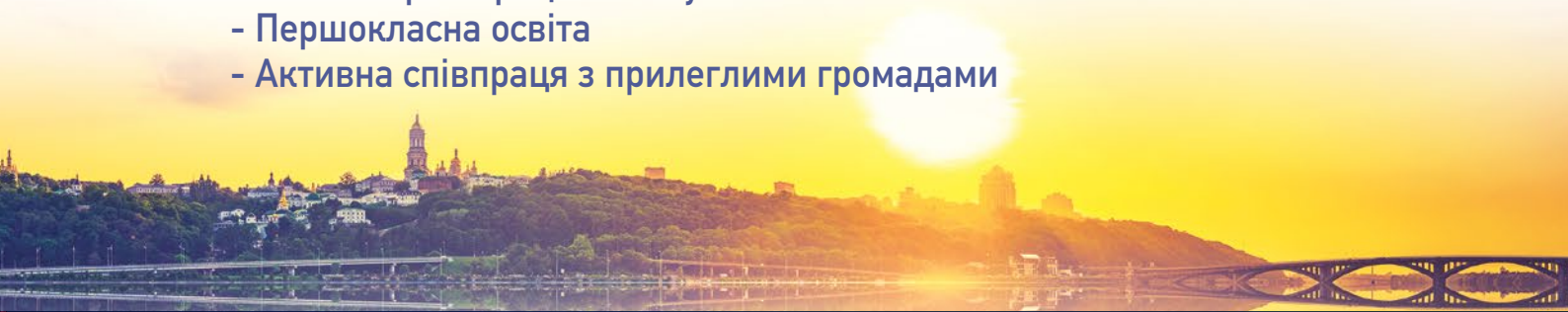


ОКРЕМА АДМІНІСТРАТИВНО-ТЕРИТОРІАЛЬНА ОДИНИЦЯ УКРАЇНИ

10 адміністративних районів в м. Києві

КИЇВ – РЕГІОНАЛЬНИЙ ЦЕНТР ТЯЖІННЯ:

- Кваліфікована робоча сила
- Зручне транспортне сполучення
- Легкість реєстрації бізнесу
- Першокласна освіта
- Активна співпраця з прилеглими громадами



Місце розташування центральних органів влади України, іноземних місій, головних офісів більшості підприємств і громадських об'єднань



Розділ 2.

СОЦІАЛЬНО-ЕКОНОМІЧНИЙ ПРОФІЛЬ

- лідер в Україні за результатами рейтингової оцінки соціально-економічного розвитку регіонів за січень-вересень 2021 року.

2.1. Природно – географічні та кліматичні умови

Географічні дані: Місто розташоване в центрі Східної Європи на берегах р. Дніпро.



Річка Дніпро – четверта за довжиною і третя за площею басейну річка Європи, річка з найдовшою течією в Україні



Зелених насаджень та рекреаційних зон – 45507,7 га (54,5%)



Об'єкти природно-заповідного фонду – 17,86 тис. га



Київ багатий на малі річки і водойми, яких налічується близько п'ятисот



2.2. Демографія

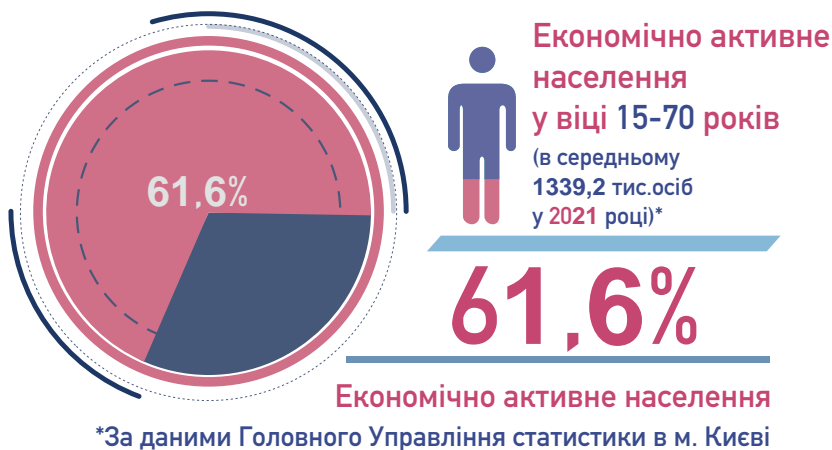
Київ характеризується сприятливою, порівняно з іншими регіонами України, демографічною ситуацією: молодшою віковою структурою населення, найвищою тривалістю життя, позитивними тенденціями природнього відтворення, значною міграційною привабливістю.

Міграційний рух населення у 2021



2.3. Людські ресурси

Київ є єдиним з 27 регіонів України, де на початку XXI ст. відбувається зростання чисельності населення.



2.4. Освіта, підготовка кадрів

В Києві функціонує широка мережа державних та приватних освітніх закладів

ТОП-1000 кращих університетів світу за версією QS World University Rankings:

- Київський національний університет імені Тараса Шевченка
- Національний технічний університет України «Київський політехнічний інститут імені Ігоря Сікорського»

Заклади вищої освіти



Кількість ЗВО, од. – 83



Кількість студентів у ЗВО, тис. осіб – 253,8

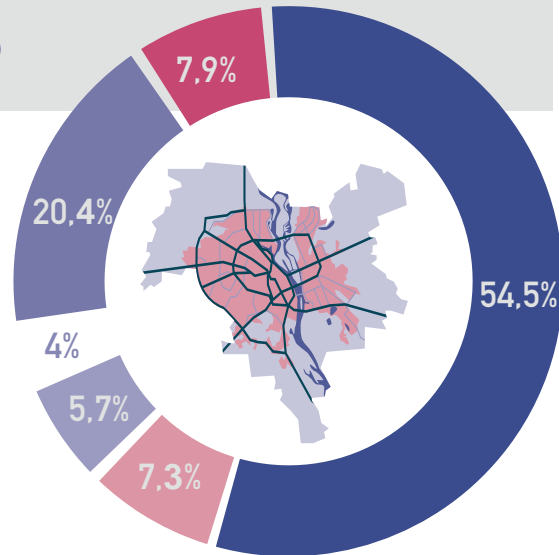
За даними Головного управління статистики в м. Києві

Один із перших загальноосвітніх вищих навчальних закладів Східної Європи – Національний університет «Києво-Могилянська академія»

2.5. Житло, офісна та промислово – виробнича інфраструктура

За функціональним призначенням територія міста поділяється на:

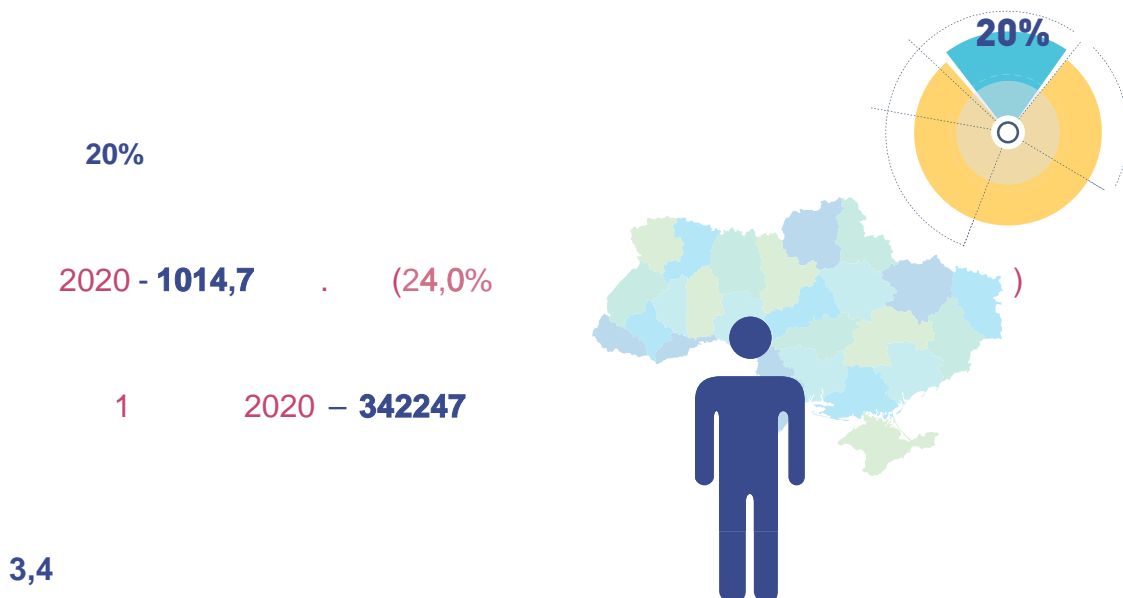
1. Житлові та громадські забудови (20,4%)
2. Промислові, науково-виробничі, комунально-складські (7,9%)
3. Зелені насадження та рекреаційні зони (54,5%)
4. Водні поверхні (7,3%)
5. Транспортна інфраструктура (5,7%)
6. Інше (4%)



2.6. Економічний потенціал

Одним з пріоритетів розвитку міста Києва відповідно до Стратегії розвитку міста Києва до 2025 року є розвиток сфери послуг та інноваційних галузей економіки з високою доданою вартістю:

- IT та комунікації
- фармацевтика та медичні технології
- логістика
- комерційний трейдинг
- інжиніринг та точне машинобудування
- культура
- туризм



2.7.

	2021	:
- 15331,1	(22,5%)
- 31038,9	(42,6%)

229	1	- 5188,6
-----	---	----------

:	- 34,3%,	- 16,0%,	- 9,2%,	- 45,2%
:	- 40,0%,	- 17,7%,	- 3,9 %,	- 38,4%

	2021	:
- 5039,1	(38,3%)
- 3941,8	(51,9%)

207

Найбільші партнери у зовнішньоторговельних операціях послугами

:	- 34,3%,	- 27,3%,	- 38,4%
:	- 46,7%,	- 18,3%,	- 25,7%

За даними Головного Управління статистики в м. Києві

	2021	- 170,1
(32,2%)	
()	
31.12.2021 - 17219,2	.	

За даними Державної служби статистики України

Інвестиції надійшли зі 104 країн світу. Майже 62% загального обсягу надходжень прямих інвестицій належить інвесторам з:



Нідерландів
(24,7%)



Великої Британії
(5,9%)



Кіпру (25,6%)



Австрії (4,4%)

2.8. Транспортна інфраструктура та логістика

2021	- 17376,2	.
2021	- 612,3	.
:		
	-12023,7	.
	- 6,7	.
	- 2618,4	.
	- 319,3	.
	- 1893,1	.
	- 141,4	.

2.9.

, ,

eHealth:

129

,

577

-

Київ на сьогодні є одним із спортивних центрів України:

29

70

678

9

2535

976

,

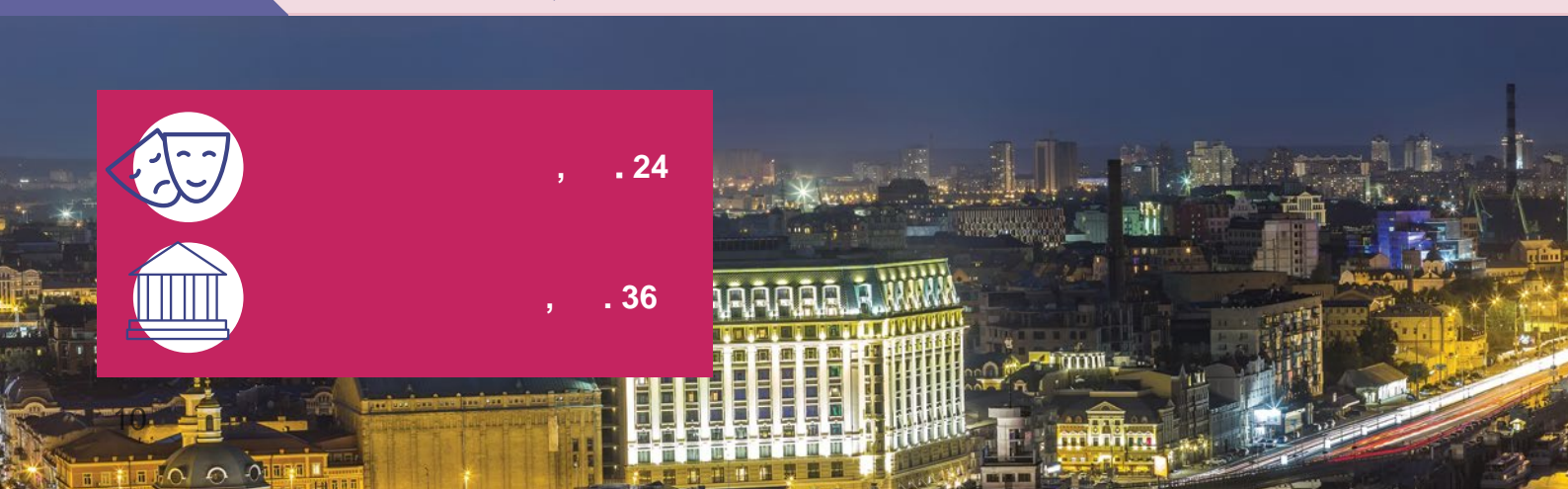
,



, . 24



, . 36



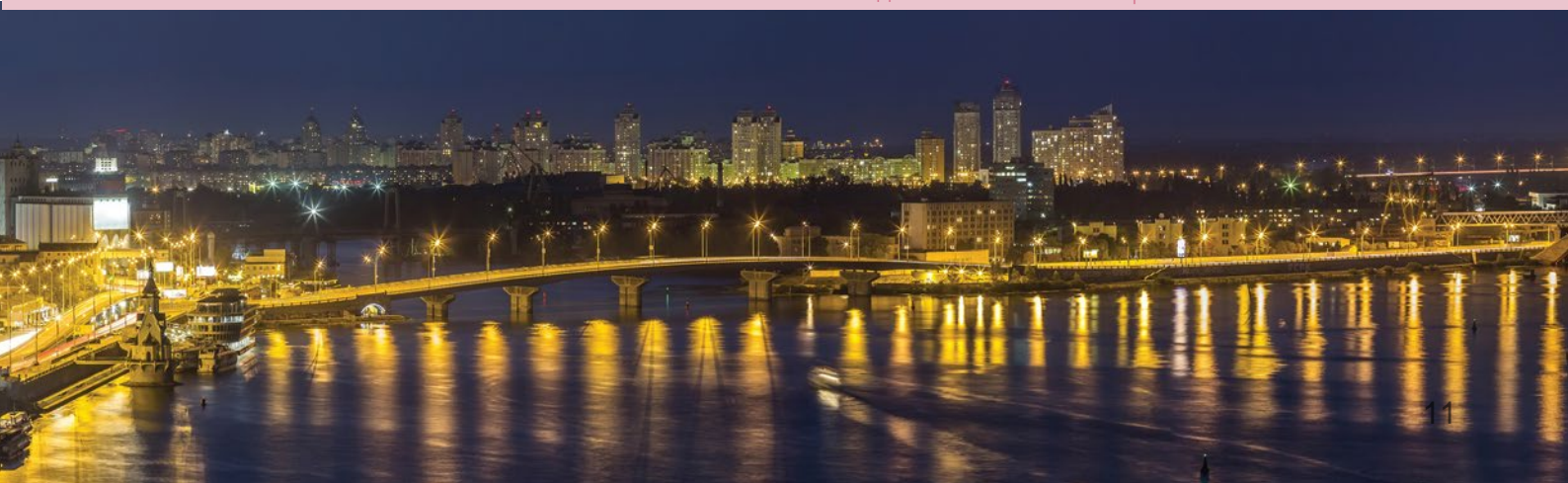
2.10.

16 8 2019
()
100%

(, .) (2008–2020 .)

	Усього	У тому числі на					
		охорону атмосферного повітря і проблеми зміни клімату	очищення зворотних вод	поводження з відходами	захист і реабілітацію ґрунту, підземних і поверхневих вод	збереження біорізноманіття і середовища існування	інші напрями природо-охоронної діяльності
2008	314095,4	8713,0	241911,3	22076,9	18291,8	22479,0	623,4
2009	110715,5	7604,5	69938,9	15687,2	12741,5	29,3	4714,1
2010	47692,8	17792,6	12424,0	660,4	10462,2	32,0	6321,6
2011	271761,7	112938,2	74241,8	45888,4	4821,7	874,8	32996,8
2012	358999,6	30077,3	210709,8	73221,5	3206,6	1483,8	40300,6
2013	203579,1	43186,1	90237,8	31577,5	14287,5	4390,0	19900,2
2014	498027,2	139740,8	33632,8	237874,0	72035,0	471,4	14273,2
2015	491002,5	5143,0	326222,3	56704,2	18271,2	1148,2	83513,6
2016	708137,6	61890,5	405773,5	68177,4	51937,9	3491,5	116866,8
2017	935150,5	172779,1	365715,4	220367,7	28947,5	5244,0	142096,8
2018	1414109,0	451570,3	321563,1	106353,6	80619,9	10702,4	443299,7
2019	1156035,0	209233,5	350710,5	158338,8	246779,6	13355,7	177616,9
2020	1127051,2	132303,9	492648,0	269933,5	194986,1	19449,7	17730,0

За даними Головного Управління статистики в м. Києві



2.11.

Київ – найбільш інвестиційно привабливе місто України.

Київ у рейтингах:

У рейтингу Найкращі міста для ведення бізнесу-2021 (рейтинг журналу Forbes) - **1 місце** (702 бали)

Журнал «Фокус»: за рівнем комфортності українських міст - **7 місце** (74,6 бала)

Індекс конкурентоспроможності міст України - **14 місце** (53,24 бали)

Київ у міжнародних рейтингах 2021 Moody's -прогноз В3, стабільний

S & P Global Ratings - прогноз В, стабільний
Fitch Ratings на рівні «В», позитивий

Global Startup Ecosystem Index 2021 (агентство Startup Blink)-48 місце

Smart City Index 2021 - 82-місце серед 118 міст
Worldwide Cost of Living 2021 - 88 місце серед 173 міст



Міжнародна фінансова корпорація



Програма для розширення прав і можливостей на місцевому рівні



Світовий банк



Північна екологічна фінансова корпорація



Європейський інвестиційний банк



Організація з безпеки та співробітництва в Європі ОБСЄ



Німецьке товариство міжнародного співробітництва



Європейський банк реконструкції та розвитку



Японське агентство міжнародного співробітництва



Німецьке енергетичне агентство



Програма Ради Європи «Децентралізація і реформа місцевого самоврядування в Україні»



Агентство США з міжнародного розвитку



Фонд Східноєвропейського партнерства з питань енергоефективності

Міжнародна співпраця у сферах:

- транспорт
- енергетика
- енергоефективність та енергозбереження
- водопостачання та водовідведення
- безпека дорожнього руху
-

2.12. Приклади масштабних інвестиційних проєктів, що реалізуються



«bike-

sharing»

Пунктів прокату: 264 од.;

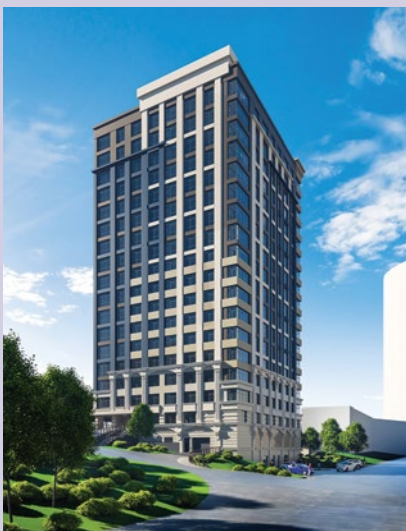
Загальна кількість велосипедів: 2000 од.;

Інвестор: ТОВ « - »

Об'єм інвестицій: 33,4 млн грн

Сучасними конструкціями будуть облаштовані 1199 існуючі зупинки громадського транспорту. Об'єм інвестицій складає не менше 430,8 млн грн. Завдання проєкту:

- приведення всієї інфраструктури на зупинках громадського транспорту до єдиного архітектурного виду;
- забезпечення утримання зупинок в належному технічному та санітарному стані;
- забезпечення освітлення, встановлення урн для сміття та електронного інформаційного табло на кожній зупинці;
- забезпечення комфортних умов для людей з обмеженими фізичними можливостями;



Об'єм інвестицій: 1 млрд грн.

Земельна ділянка: 0,14 га;

Загальна площа приміщень будинку: 9 116,4 кв.м;

Поверховість: 17+2 цокольних поверхи;

Загальна кількість квартир: 110;

Загальна площа квартир: 6 189 м²;

Загальна площа нежитлових приміщень: 512,9 м²;

Площа технічних та допоміжних приміщень: 1 556,7 м²;

Загальна площа паркінгу на 19 м/м: 857,8 м²;

Інвестор: ТОВ «ЛЮКС-А»

Об'єм інвестицій: 90,7 млн. грн.



Площа земельної ділянки: 0,57 га;
 Поверховість: 3- підземні, 7- надземних;
 Загальна площа будівлі: 25 993 м²:
 -площа медичного центру - 19 749,9 м²;
 -площа паркінгу - 6 243,1 м².
 Кількість машиноміст в паркінгу: 179 м/м;
 Кількість місць відкритої автостоянки: 4 м/м;
 Потужність:
 - 99 ліжок в стаціонарних відділеннях;
 - 365 відвідувачів поліклінічного відділення (в зміну).
 Інвестор: ТОВ «Капітал»
 Об'єм інвестицій: 1 млрд грн.

Площа земельної ділянки: 0,52 га;
 Поверховість: 16-24;
 Площа житлового будинку: 22 439 м²;
 Загальна кількість квартир: 320 шт.;
 Площа квартир: 15 524 м²;
 Загальна площа громадських приміщень: 1 320 м²;
 Загальна площа паркінгу на 23 м/м: 995 м²;
 Інвестор: КП «Житлоінвестбуд-УКБ»
 Об'єм інвестицій: 211,5 млн грн.



(
ГБ

« - »)

Площа земельної ділянки: 0,256 га;
 Поверховість: 23;
 Загальна площа житлового будинку: 18 818,3 м²;
 Загальна кількість квартир: 210 шт.;
 Загальна площа квартир: 11 010,5 м²;
 Загальна площа вбудованих нежитлових приміщень: 372,6 м²;
 Загальна площа паркінгу на 93 м/м: 3 227,4 м²;
 Інвестор: КП «Житлоінвестбуд-УКБ»
 Об'єм інвестицій: 219,3 млн грн.





«Е -Ц ») . Б
(. П)

Земельна ділянка: 0,77 га;
 Загальна площа комплексу: 19 599,9 кв.м;
 Загальна кількість квартир: 254;
 Площа квартир: 12 665,8 м2;
 Площа громадських приміщень: 1 255,4 м2;
 Площа технічних, допоміжних приміщень та приміщень загального користування: 2 127,7 м2;
 Загальна площа паркінгу на 135 м/м: 3 551,0 м2;
 Інвестор: ТОВ «СОВ-ІНВЕСТ»
 Об'єм інвестицій: 225,2 млн грн.

ф , ф «В »

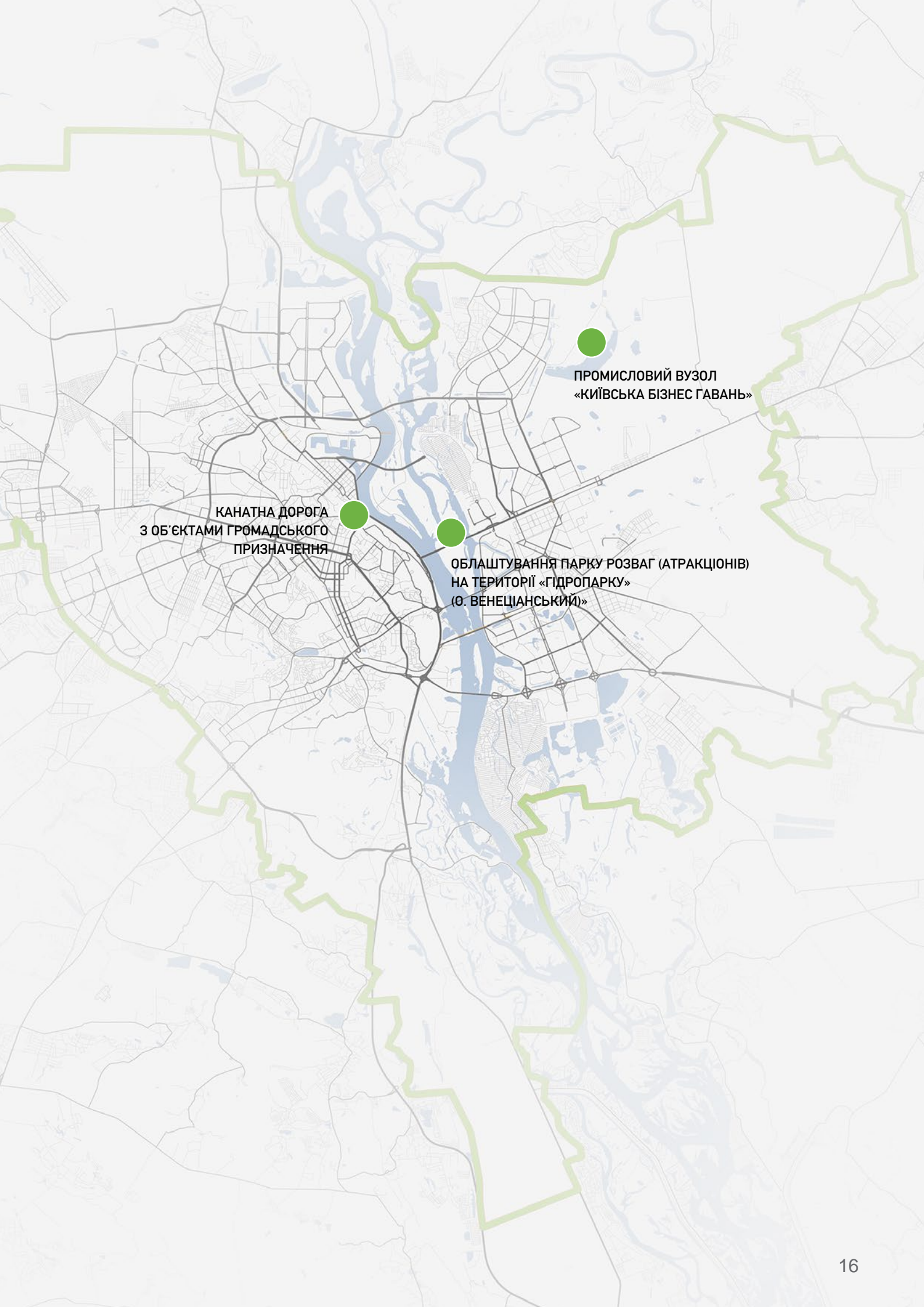
. €

Земельна ділянка: 4,89 га;
 Складові об'єкти спортивної бази:
 - Футбольні поля для:
 - міні-футболу з трибунами;
 - міні-футболу з навісами.
 - Оздоровчо-реабілітаційний комплекс.
 - Поле для пляжного футболу з трибунами.
 - Комплекс споруд з тимчасових збірно-розбірних конструкцій.
 - Футбольне поле із штучним покриттям.
 - Футбольний спортивно-оздоровчий табір.
 Об'єм інвестицій: 102,1 млн грн.



. € « »

Земельна ділянка з урахуванням акваторії: 35,79 га;
 Земельна ділянка: 28,38 га;
 Складові об'єкти спортивного парку:
 -зони комплексного відпочинку (в т.ч. зона рибалок, пляжного відпочинку, зона проведення урочистих заходів, зона історичних реконструкцій);
 -комплексна спортивна зона;
 -зони для занять вейкбордингом і воднолижними видами спорту;
 -дитячі майданчики;
 -«Скейт-парк»;
 -«ВелоХаб».
 Об'єм інвестицій: 102,1 млн грн.



КАНАТНА ДОРОГА
З ОБ'ЄКТАМИ ГРОМАДСЬКОГО
ПРИЗНАЧЕННЯ

ПРОМИСЛОВИЙ ВУЗОЛ
«КИЇВСЬКА БІЗНЕС ГАВАНЬ»

ОБЛАШТУВАННЯ ПАРКУ РОЗВАГ (АТРАКЦІОНІВ)
НА ТЕРИТОРІЇ «ГІДРОПАРКУ»
(О. ВЕНЕЦІАНСЬКИЙ)

Розділ 3.

ПРОПОЗИЦІЇ ДЛЯ ІНВЕСТИТОРІВ

3.1.

.....

3.2.

, ,

(« », « 1,1 », « »)

5

: 2400

: 30-50 (.....).

: 8-12

: 2-5

: 9.

: 520

.....

.....





Опис проєкту

Проєктом передбачається створення сучасного парку розваг і активного відпочинку на території столичного Гідропарку з орієнтовною площею 17 га. Концепція парку розваг на території острова Венеціанський – перша концепція створення парку такого типу в місті Києві, аналогів та конкурентів не має.

Розташування

Острів Венеціанський знаходиться у географічному центрі Києва. Загальна площа – 150 га. Острів надійно з'єднаний з Лівим та Правим берегом Дніпра – автодорогою та метрополітеном. 33% території острова знаходиться у радіусі пішої доступності (до 10 хвилин) від станції метро Гідропарк. Станція метро Гідропарк має пасажиропотік майже 8000 людей щодня (враховуючи, що на сьогодні не використовується і 5% потенціалу території). На території острова майже відсутня капітальна забудова. При цьому острів є потенційно однією з найпотужніших рекреаційних зон міста Києва.

Місцезнаходження: м. Київ, р-н Дніпровський, о. Венеціанський.

Площа земельної ділянки: 17 га.

Власність: комунальна власність територіальної громади міста Києва

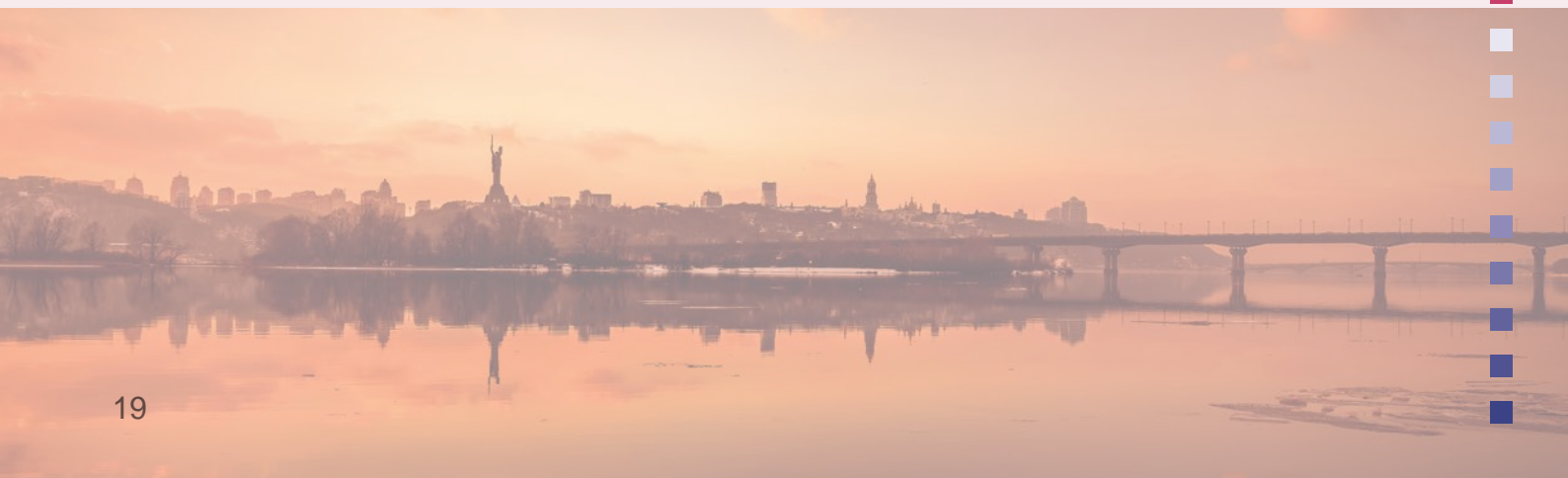
Землекористувач: комунальний заклад «Парк культури та відпочинку «Гідропарк».

Вид користування: постійне користування.

Вид використання: для культурно-оздоровчих, рекреаційних, спортивних і туристичних цілей.

Статус:

- проєкт включений до переліку об'єктів, які потребують залучення інвестицій;
- дозвіл Київради на розроблення проєкту землеустрою щодо відведення земельних ділянок;
- розробка та затвердження детального плану територій.





Опис проєкту: масштабний проєкт, який полягає в створенні кластерного промислового, оптово-торговельного комплексу, який консолідує виробничі і торговельні потужності для локального виробництва в місті Києві.

Місцезнаходження: м. Київ, р-н Деснянський, вул. Пухівська.

Площа земельних ділянок: 20,86 га; 23,84 га; 22,07 га; 36,91 га.

Власник земельних ділянок: комунальна власність територіальної громади міста Києва.

Цільове призначення земельних ділянок: для будівництва, експлуатації та обслуговування промислового вузла.

Статус:

- дозвіл Київради на розроблення проєкту землеустрою щодо відведення земельної ділянки;
- розробка та затвердження детального плану території.





3.3. Інвестиційні пропозиції (greenfield та brownfield)

GREENFIELD

1. Деснянський район
 (8000000000:62:211:0031) [] 0,1290

2. олосі вський район ,47
 (8000000000:90:051:0086) [] 0,0967

3. Деснянський район ,1-
 (8000000000:62:022:0053) [] 0,1993

4. олосі вський район
 (8000000000:90:099:0049) [] 0,1125

5. олосі вський район ,5-
 (8000000000:79:392:0177) [] 0,3450

6. олосі вський район ,23
 (8000000000:79:101:0021) [] 0,1659

7. олосі вський район ,160-
 (8000000000:90:125:0135) [] 0,1804

8. Солом'янський район ,3
 (8000000000:72:574:0007) [] 0,1623

9. Оболонський район ,8
 (8000000000:78:142:0027) [] 0,4600

10. олосі вський район ,10
 (8000000000:79:483:0029) [] 0,53

11. Солом'янський район ,2
 (8000000000:72:141:0107) [] 0,0991

12. Дарницький район (на розподільчій смузі, навпроти буд.10, 12 по вул.Мишуги)
 (8000000000:90:310:0013) [] 0,4990

13. олосі вський район ,7
 (8000000000:79:483:0027) [] 0,4100

14. олосі вський район ,7
 (8000000000:79:483:0028) [] 0,2926

продано на земельних торгах (аукціоні)

,3 продано на земельних торгах (аукціоні)

продано на земельних торгах (аукціоні)

продано на земельних торгах (аукціоні)

продано на земельних торгах (аукціоні)

продано на земельних торгах (аукціоні)



15. вул. Лютнева

олосі вський район

Кадастровий номер земельної ділянки - 8000000000:90:099:0053
Максимально доступна площа (як одна ділянка) [га] 0,1689
для влаштування, експлуатації та обслуговування відкритої автостоянки

16. вул. Мілютенка, 19а

Деснянський район

Кадастровий номер земельної ділянки - 8000000000:62:029:0009
Максимально доступна площа (як одна ділянка) [га] 0,3855
для будівництва, експлуатації та обслуговування багатоповерхового паркінгу із об'єктами

17. просп. Оболонський (на розподільчій смузі)

Оболонський район

Кадастровий номер земельної ділянки - 8000000000:78:504:0002
Максимально доступна площа (як одна ділянка) [га] 0,1424
для здійснення комерційної діяльності з влаштуванням відкритої забудови

18. вул. Сулеймана Стальського

Дніпровський район

Кадастровий номер земельної ділянки - 8000000000:66:000:0023
Максимально доступна площа (як одна ділянка) [га] 0,3138
для будівництва, експлуатації та обслуговування автосалону з магазином і кафе

19. вул. Анальна, 4-а

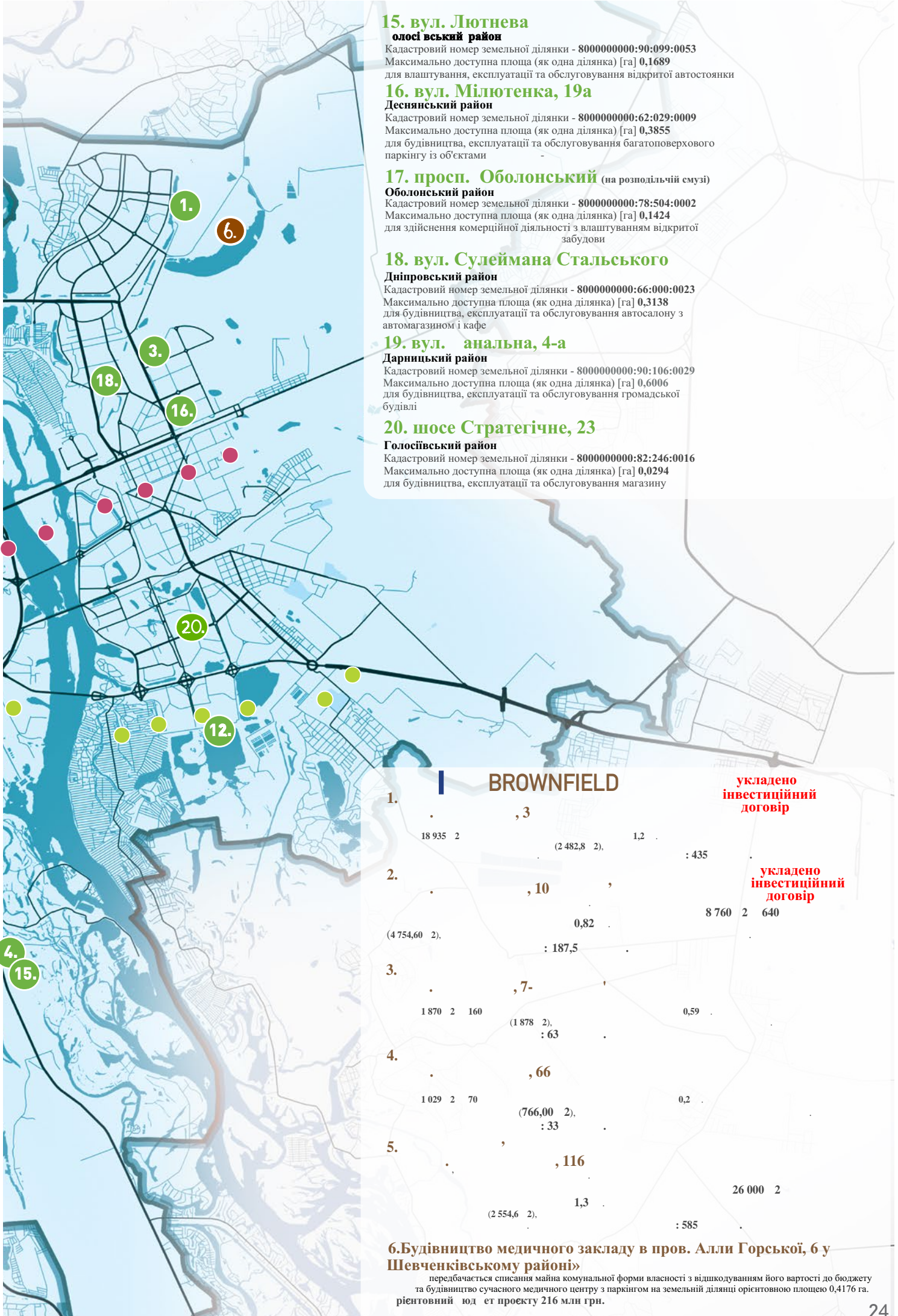
Дарницький район

Кадастровий номер земельної ділянки - 8000000000:90:106:0029
Максимально доступна площа (як одна ділянка) [га] 0,6006
для будівництва, експлуатації та обслуговування громадської будівлі

20. шосе Стратегічне, 23

Голосіївський район

Кадастровий номер земельної ділянки - 8000000000:82:246:0016
Максимально доступна площа (як одна ділянка) [га] 0,0294
для будівництва, експлуатації та обслуговування магазину



BROWNFIELD

укладено
інвестиційний
договір

укладено
інвестиційний
договір

1.	,3	1,2	: 435
18 935 2	(2 482,8 2),		
2.	,10	0,82	8 760 2 640
(4 754,60 2),	: 187,5		
3.	,7-	0,59	
1 870 2 160	(1 878 2),		
	: 63		
4.	,66	0,2	
1 029 2 70	(766,00 2),		
	: 33		
5.	,116	1,3	26 000 2
(2 554,6 2),			
			: 585

6. Будівництво медичного закладу в пров. Алли Горської, 6 у Шевченківському районі»

передбачається списання майна комунальної форми власності з відшкодуванням його вартості до бюджету та будівництво сучасного медичного центру з паркінгом на земельній ділянці орієнтовною площею 0,4176 га. рієнтовний юд ет проекту 216 млн грн.

Розділ 4.

КОНТАКТИ

КИЇВСЬКА МІСЬКА ДЕРЖАВНА АДМІНІСТРАЦІЯ

<https://kyivcity.gov.ua>

ДЕПАРТАМЕНТ ЕКОНОМІКИ ТА ІНВЕСТИЦІЙ

+38 044 202 79 34

+38 044 202 60 89

<https://dei.kyivcity.gov.ua>

org@guekmda.gov.ua

КИЇВСЬКЕ ІНВЕСТИЦІЙНЕ АГЕНТСТВО

Київ, 01044

вул. Терещенківська, 11а

+38 044 289 53 51

<https://investinkyiv.gov.ua>

welcome@investinkyiv.org